



Leadax Roov

Inteligentné, ekologické a trvalo udržateľné riešenia pre hydroizoláciu plochých striech.

Inštalačná príručka



Obsah

Úvod	4
1 Príprava fólie Leadax Roov	5
1.1 Príprava	5
1.2 Príprava na renováciu existujúcich systémov strešných krytín	5
2 Strešné systémy	6
2.1 Systémy pre inštalácie fólie Leadax Roov	6
2.2 Voľné kladenie so záťažou	7
2.3 Mechanické ukotvenie (LRS)	8
2.4 Mechanické ukotvenie v oblasti presahu	9
2.5 Celoplošne lepený systém	10
3 Inštalácia systému Leadax Roov	12
3.1 Mechanizmus lepenia styčných plôch	12
3.2 Spoj v tvare písmena T	14
3.3 Upevnenie okrajov	15
3.4 Hydroizolácia zvislých konštrukcií	16
3.5 Rohy	18
3.6 Otvory a prestupy	21
3.7 Odvádzanie dažďovej vody	21
3.8 Povrchová úprava okrajov strechy	25
3.9 Povrchová úprava zvislých konštrukcií	25
4 Opravy	27
4.1 Opravy	27

Úvod

Formáty roliek fólie Leadax Roov

Fólia Leadax Roov nie je potiahnutá povrchovou vrstvou, neobsahuje žiadnu vložku. Má hrúbku 1,5 mm a reakcia na oheň je v súlade s normou STN EN 13956.

- Fólia Leadax Roov sa dodáva v roľkách s rozmermi 1 x 12,5 m.

Skladovanie

- Rolky fólie Leadax Roov skladujte vo zvislej polohe na čistom, suchom a rovnom povrchu mimo dosahu priamych zdrojov tepla. Odporúčame skladovanie v interiéri.
- Palety s roľkami fólie Leadax Roov neukladajte na seba.
- Ak nie je možné skladovanie roliek a príslušenstva Leadax Roov v interiéri, musia byť skladované na suchom mieste a mimo dosahu priameho slnečného žiarenia.
- Ideálna teplota na skladovanie všetkých materiálov je 10 až 25 °C (to platí najmä pre produkty, ktoré obsahujú PVB, ako sú rohy, drenážne prechodky a samotná fólia Leadax Roov). Fólia Leadax Roov sa najlepšie inštaluje pri vyššie uvedených teplotách materiálu.
- Poznámka: Na skladovanie spojiva Leadax Roov Bio-Bind sa môžu vzťahovať ďalšie pokyny v závislosti od miestnych právnych predpisov alebo vlastností skladových priestorov. Viac informácií nájdete v karte bezpečnostných údajov (KBÚ).



1 Príprava fólie Leadax Roov

1.1 PRÍPRAVA

- Koordinujte všetky práce tak, aby nedošlo k poškodeniu žiadnej z podkladových konštrukčných častí alebo plôch. Pripravte plochu, ktorá nie je väčšia ako oblasť, na ktorej je možné vyhotoviť hydroizoláciu za jeden deň alebo za obdobie, počas ktorého sa podľa predpovede počasia nepočíta so zrážkami.
- Práce sa môžu vykonávať bez tepelného zvarovania a použitia otvoreného ohňa, plne v súlade s normou STN EN 13956.
- Pred začatím prác sa vždy uistite, že podklad je suchý, čistý, rovný a zbavený nečistôt a prachu. Skontrolujte strešné roviny z hľadiska sklonu, rovnomernosti, a prípadných iných nedostatkov povrchu a vhodnosť inštalácie. V prípade potreby opravte a korigujte nesprávny sklon alebo iné nedostatky povrchu v súlade s miestnymi predpismi.
- Umiestnite rolky Leadax Roov na vhodný podklad. Počítajte s presahom minimálne 100 mm. Fóliu rozrolujte a nechaj-

te sadnúť. Tým sa v maximálnej miere odstráni záhyby. Počasie má na tento proces významný vplyv.

- Produkty Leadax sa odporúča skladovať pri optimálnej teplote od 10 °C do 25 °C. Produkty, ktoré sú vystavené nižším teplotám, sa musia pred inštaláciou najprv zohriať na optimálnu teplotu. Spájanie styčných plôch je možné aj v chladných poveternostných podmienkach za predpokladu, že spojivo Leadax Roov Bio-Bind a aj ďalšie spojovacie materiály majú optimálnu teplotu a spracovanie prebieha rýchlo. Tekuté produkty a lepidlá sa musia pred a počas použitia dôkladne pretrepať. Je to dôležitý krok na zabezpečenie optimálnej aplikácie výrobku. Produkty sa nesmú meniť prídávaním alebo riedením roztokmi alebo inými chemickými prísadami.
- Teraz môžete postupovať podľa pokynov pre Leadax Roov pre príslušný strešný systém.

1.2 PRÍPRAVA NA RENOVÁCIU EXISTUJÚCICH SYSTÉMOV STREŠNÝCH KRYTÍN

Renovácia bez alebo s použitím tepelnej izolácie:

- Pri renováciách postupujte podľa uvedených pokynov.
- Dôkladne očistite existujúci systém strešnej krytiny oceľovými kefkami a v prípade potreby ho vysušte.
- Odstráňte všetky nečistoty.
- Opravte všetky nedostatky pôvodnej strešnej krytiny:
 - opravte trhliny,
 - vyrovnajte a korigujte vyduté miesta,
 - zrežte, vyrovnajte a korigujte záhyby.
- Pri pokládke novej izolačnej vrstvy Leadax Roov na existujúcu asfaltovú strešnú vrstvu sa musí umiestniť pod Leadax Roov separačná vrstva zo sklo/polyesterovej tkaniny minimálnej hustoty 120g/m² a to pri všetkých strešných systémoch: voľné kladenie so záťažou, mechanické ukotvenie (Leadax Reinforced Strip – LRS), mechanické ukotvenie v oblasti presahu).
- Rovnako pri pokládke na tepelnú izoláciu z EPS sa musí medzi EPS a fóliu Leadax Roov umiestniť separačná vrstva zo sklo/polyesterovej tkaniny minimálnej hustoty 120g/m².

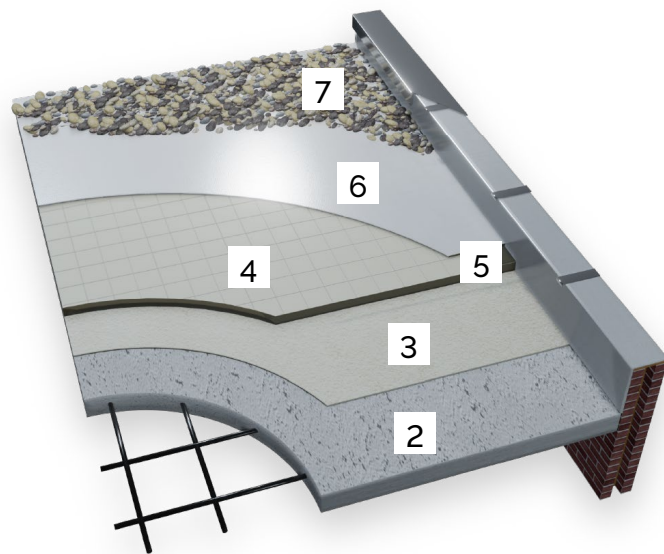


2 STREŠNÉ SYSTÉMY

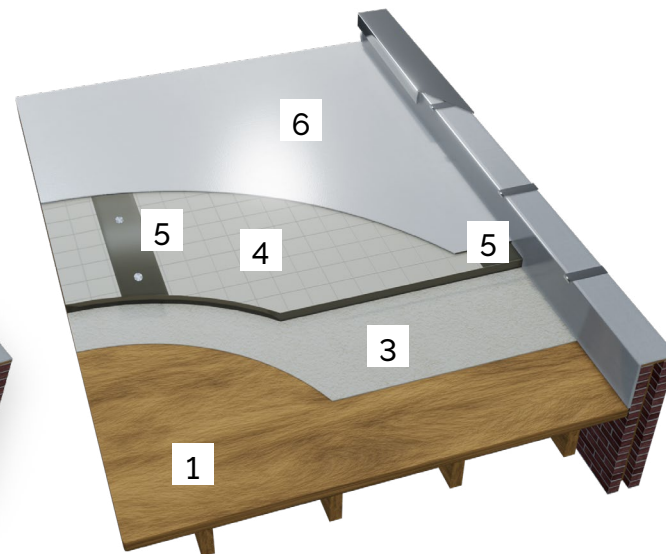
2.1 SYSTÉMY PRE INŠTALÁCIU FÓLIE LEADAX ROOV

Na aplikáciu fólie Leadax Roov možno použiť nižšie uvedené možnosti inštalácie. Výber možnosti inštalácie závisí od podkladovej konštrukcie (drevo, betón, oceľ), typu izolácie a návrhu skladby strechy.

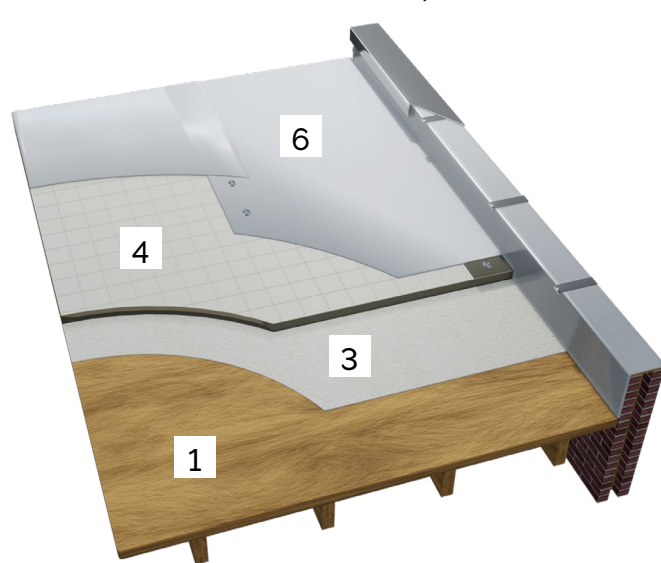
Voľné kladenie so záťažou:



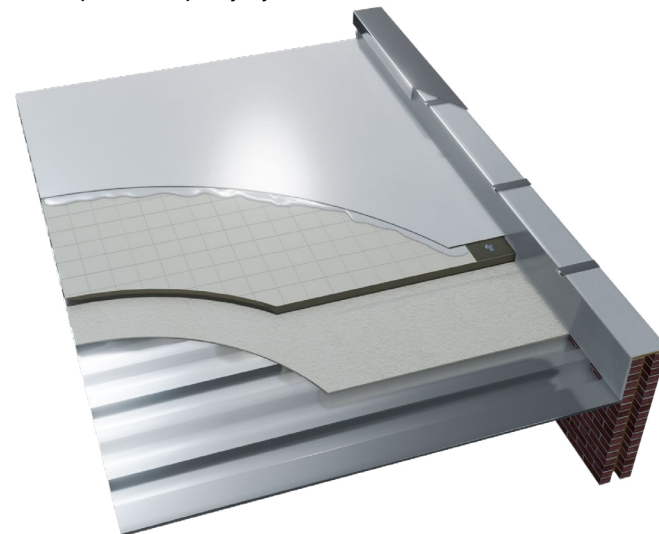
Mechanické ukotvenie (LRS)



Mechanické ukotvenie v oblasti presahu



Celoplošné lepený systém



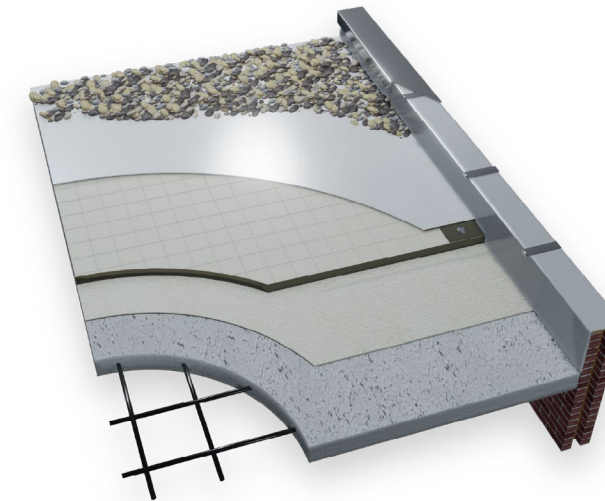
1 Drevený podklad
2 Betónový podklad
3 Vrstva odolná proti vlhkosti

4 Tepelná izolácia
5 Kotviaci pás LRS (Leadax Reinforced Strip)
6 Strešná fólia: Leadax Roov
7 Záťažový štrk

2.2 VOĽNÉ KLADENIE SO ZÁŤAŽOU

Strešné fólie Leadax Roov umiestnite na vhodný podklad s minimálnym presahom 100 mm a nechajte sadnúť, aby sa v maximálnej možnej miere odstránili prípadné záhyby. Inštalovaný záťažový materiál musí spĺňať predpísané požiadavky (namáhanie vetrom) a konštrukcia strechy musí byť odborne navrhnutá. Neukotvené strešné fólie Leadax Roov sa musia čo najskôr po ich inštalácii zafixovať pomocou jednej z nasledujúcich techník:

- Záťažová vrstva zo štrku a/alebo betónových dlaždíc musí byť stanovená v súlade s normou STN EN 13956. Vrstva záťažového materiálu sa môže použiť maximálneho do sklonu strechy 3°.
- Strešné dlaždice s plochou spodnou stranou sa musia inštalovať len na vhodné (gumové) podpery/terčiky, ktoré budú roznášať bodové zafixovanie tak aby nedošlo k poškodeniu/prepichnutiu strešnej fólie Leadax Roov.
- V prípade obrátených striech sa izolácia z extrudovaného polystyrénu (XPS) inštaluje priamo na povrch fólie Leadax Roov. Izolácia musí obopínať otvory a architektonické prvky s maximálnou veľkosťou dilatačnej špáry 6 mm. Taktiež tepelno izolačné panely musia byť voľne kladené s dilatáciou maximálnej šírky 6mm (vzhľadom na ich budúce rozpínanie a zmršťovanie). Táto izolácia musí byť vždy kompletne prekrytá separačnou vrstvou a záťažovým materiálom na celom povrchu strechy.



Ukončenie fólie Leadax Roov na okrajoch strechy a atike (prechod medzi vodorovným povrchom strechy a zvislou konštrukciou) musí byť pri voľne kladených a zafixovaných systémoch mechanicky ukotvené (LRS) v otvoroch.



2.3 MECHANICKÉ UKOTVENIE S POMOCOU LRS PÁSOV (LEADAX REINFORCED STRIP)

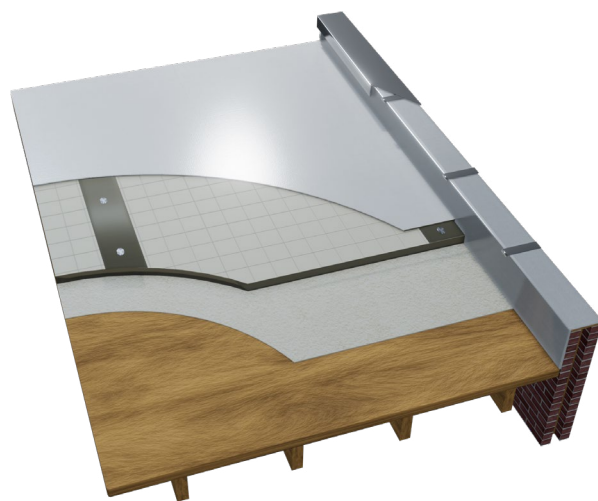
Strešný systém kotvenia pomocou LRS je spôsob mechanického kotvenia fólie Leadax Roov, v ktorom sa použijú 20 cm široké strešné pásy LRS mechanicky ukotvené k podkladu pomocou schválených kotviacich elementov alebo príchytiek na rozloženie tlaku podľa vypočítaného zaťaženia vetrom. Pásy LRS sa kotvia ku konštrukcii strechy a následne sa na ne prichytáva fólia Leadax Roov do jedného celku pomocou spojiva Leadax Roov Bio-Bind. Vďaka tomu sa vrchná vrstva fólie Leadax Roov neperforuje kotvami a je možné presne dodržať stanovené montážne rozmery.

Poznámka: Na podkladovej konštrukcii nesmú byť pripevnené žiadne vedenia potrubí (čo si treba skontrolovať pred začatím prác). Mechanicky ukotvené systémy strešnej krytiny Leadax sa nemôžu používať, ak šikmá vrstva obsahuje potrubia.

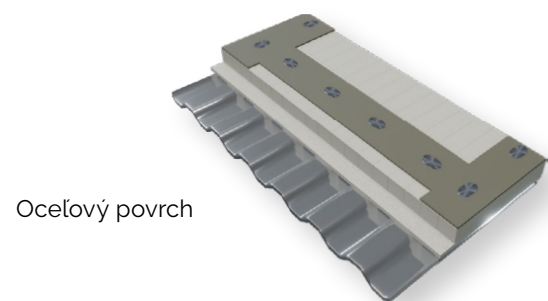
- Pre správne umiestnenie pásov LRS si skontrolujte výpočty zaťaženia vetrom a plán mechanického kotvenia, aby ste určili správne rozmery pre lokálne veterné zóny (zóny s vyšším zaťažením, ako sú zóny v rohoch, na okrajoch budovy, vyvýšené strešné roviny atď.).
- Pri inštalácii na oceľovú podkladovú vrstvu strechy (plechová strecha) sa pásy LRS musia inštalovať kolmo na drážkovanie, aby sa zabránilo oslabenému kotveniu do podkladu. V zónach s vyšším zaťažením, ako sú rohy a okrajové zóny strechy, sa môže fólia Leadax Roov mechanicky ukotviť pomocou jedného alebo viacerých pásov LRS, ktoré sa inštalujú paralelne s už umiestne-

nými pásmi. Kolmé pásy LRS musia byť umiestnené tak, aby vždy tvorili kostru na pripevnenie strešnej krytiny Leadax Roov.

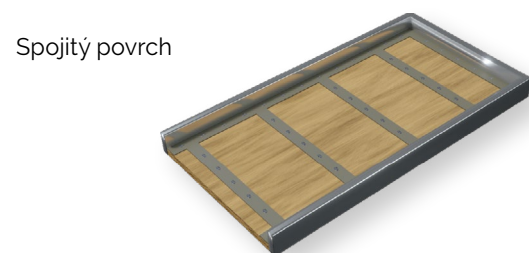
- Pred začatím spájania sa uistite, že je fólia Leadax Roov rovná bez akýchkoľvek záhybov. Fólia Leadax Roov sa lepiť na pásy LRS.
- Z praktických dôvodov možno pri práci na spojitom podklade (drevo, betón) uplatniť aj alternatívny plán inštalácie. V tomto prípade sa strešné fólie a pásy LRS inštalujú v okrajovej zóne rovnobežne s ostatnou strešnou zónou. Fólia Leadax Roov sa následne môže inštalovať v najvýhodnejšom smere.
- Medzi okrajovou a stredovou zónou sa vždy inštaluje súvislý pás LRS, ktorý od seba oddeľuje obe zóny.
- Upevnenie okrajov (prechod medzi povrchom strechy na zvislej konštrukcii) musí byť pri mechanicky ukotvenom systéme ukotvené mechanicky pomocou LRS.



Fólia Leadax Roov sa pri mechanicky ukotvených strešných systémoch pripevňuje k strešnej konštrukcii pomocou pásov LRS. Tieto pásy sa ukotvujú k strešnej konštrukcii v stanovenej vzdialenosti prostredníctvom kotviacich elementov alebo príchytiek na rozloženie tlaku a skrutiiek.



Oceľový povrch



Spojité povrch

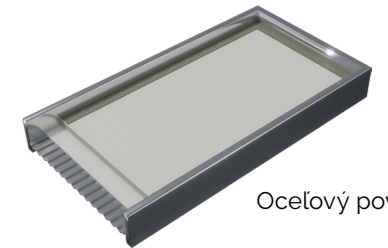
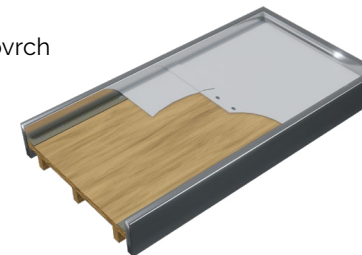
2.4 MECHANICKÉ UKOTVENIE V OBLASTI PRESAHU ULOŽENIA FÓLIE

Táto technika je použiteľná pre mechanicky ukotvený systém Leadax, pri ktorom je fólia Leadax Roov mechanicky ukotvená k podkladu na presahu o šírku 120 mm. Tento presah slúži ako kontaktná plocha a súčasne ako plocha na kotvenie pomocou schválených kotviacich elementov alebo príchytiek na rozloženie tlaku s vypočítaným veterným zaťažením.

Kotvenie fólie sa robí pred inštaláciou ďalšieho pásu fólie, spájaním pomocou spojiva Leadax Roov Bio-Bind (ekologická lepiaca kvapalina).

- **Poznámka:** Na podkladovej konštrukcii nesmú byť nainštalované žiadne potrubia (overte si to pred začatím prác). Mechanicky ukotvené systémy strešnej krytiny sa nemôžu používať, ak sa v šikmej vrstve nachádzajú potrubia.
- Pre správne umiestnenie kotviacich elementov alebo príchytiek si pozrite výpočty zaťaženia vetrom a plán mechanického ukotvenia, aby boli stanovené správne rozmery pre lokálne veterné zóny (zóny s vyšším zaťažením ako sú rohy a okrajové zóny, vyvýšené strešné roviny atď.).
- Pri inštalácii na oceľovú podkladovú vrstvu strechy musí byť kotviaci prvok alebo príchytka nainštalovaný čo najkolmejšie v drážkovaní, aby sa zabránilo nevhodnému

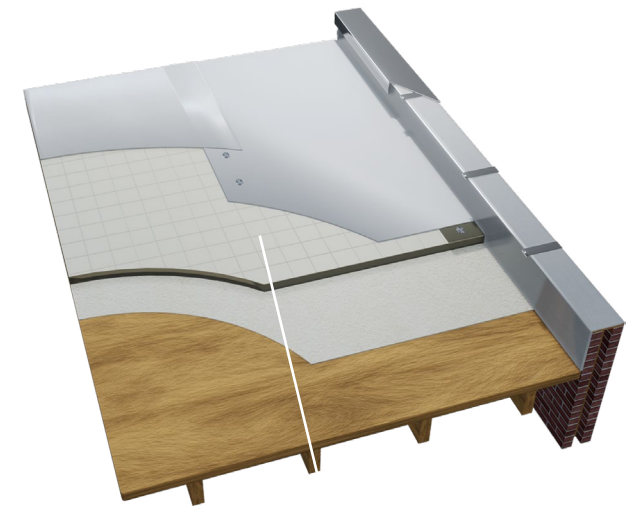
Drevený povrch



Oceľový povrch

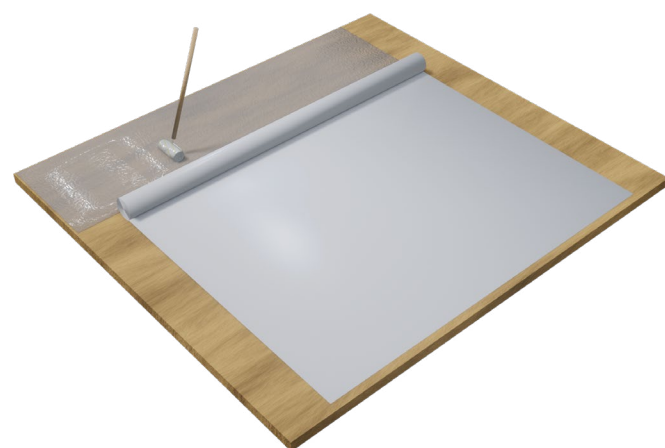
kotveniu prípadne oslabeniu kotvenia v podkladovej konštrukcii. V zónach s vyšším zaťažením, ako sú rohové a okrajové oblasti, možno fóliu Leadax Roov mechanicky pripevniť s použitím jednej alebo viacerých vrstiev fólii, ktoré sa inštalujú paralelne na už umiestnené fólie.

- Pred začatím spájania sa uistite, že je fólia Leadax Roov rovná bez akýchkoľvek záhybov. Kontaktné plochy fólie Leadax Roov sa spájajú tak, ako je uvedené v nasledujúcej kapitole.
- Pri mechanicky ukotvenom systéme musí byť ukotvenie okrajov (prechod medzi povrchom strechy na zvislej konštrukcii) mechanicky ukotvené pomocou LRS.



2.5 CELOPLOŠNE LEPENÝ SYSTÉM

- Fólia Leadax Roov sa aplikuje pomocou lepidla Leadax na vodnej báze nanášaním pomocou maliarskeho valčeka s dlhším vlasom. Naneste lepidlo Leadax na vodnej báze na vhodný, savý podklad.



Presahy sa lepia pomocou spojiva Leadax Bio-Bind podľa pokynov v kapitole 3.

- Zabezpečte rovnomerné rozotretie lepidla Leadax na vodnej báze. Fóliu Leadax Roov aplikujte ihneď po nanesení lepidla.

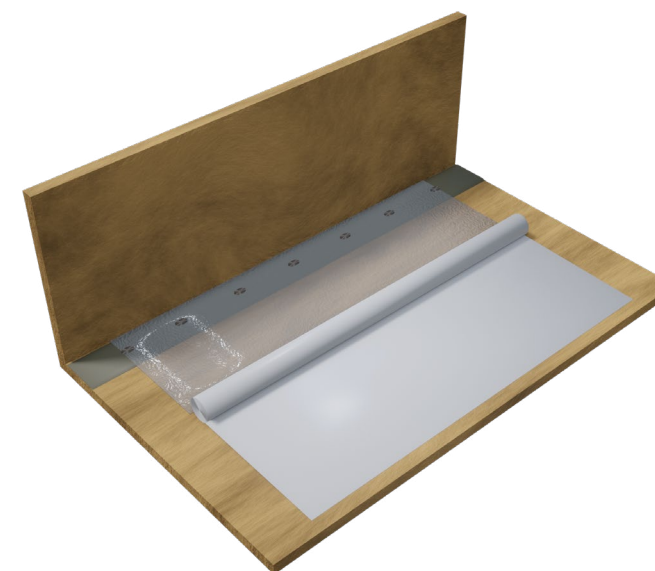


- Nízke teploty môžu ovplyvniť poddajnosť roliek s membránou Leadax Roov a lepidla. V zimných mesiacoch potrebuje fólia dlhší čas na uvoľnenie a záhyby sa odstraňujú ťažšie.
- Ak sa používa strešná tepelná izolácia, mala by byť vhodná a otestovaná pre lepený systém a izolácia by mala byť upevnená podľa predpísaných požiadaviek (vplyv zaťaženia vetrom). To možno vykonať mechanickým upevnením izolačných dosiek na vhodný podklad/parozábranu pomocou skrutiek a príchytiiek podľa vypočítaného zaťaženia vetrom.

- Korekcie fólie Leadax Roov možno realizovať niekoľko minút po inštalácii, pokiaľ je lepidlo stále vlhké (v závislosti od poveternostných podmienok). Uistite sa, že všetky vzniknuté záhyby sa okamžite odstraňujú. Na lepený podklad umiestnite ďalšiu rolku s membránou Leadax Roov s minimálnym presahom 100 mm. Vždy dbajte na to, aby boli aj priečne kontaktné plochy navzájom prekryté.

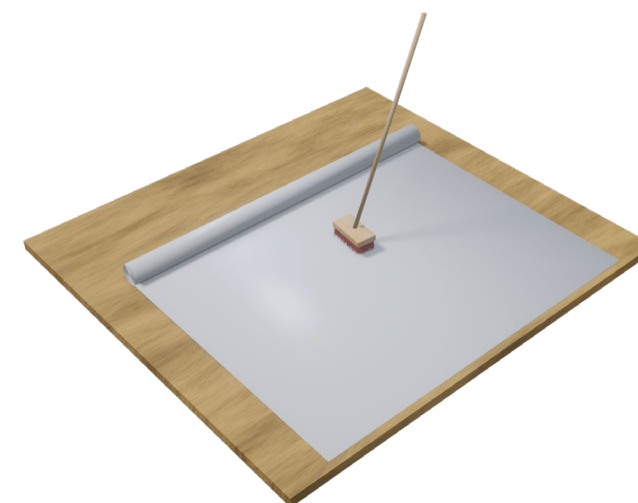
- Fólia Leadax Roov sa v plnom rozsahu lepi lepidlom na vodnej báze. Lepidlo na vodnej báze sa nanáša rovnomerne na povrch (podklad), na ktorý sa bude lepiť. Predchádzajte tvorbe kaluží z naneseného lepidla. Príliš veľké množstvo lepidla predlžuje čas schnutia a znižuje účinnosť lepenia. Môže tiež spôsobiť tvorbu bublín. V mieste, kde sa nachádza prechod medzi vodorovnou a zvislou rovinou konštrukcie strechy (atika), položte fóliu Leadax Roov na podklad bez použitia lepidla. Následne sa aplikuje pás Leadax LRS. Odporúča sa, aby sa táto oblasť bez lepidla vopred pripravila, resp. aby sa pásy LRS ukotvili pred lepením.

Pásy LRS a fólia Leadax Roov sa nalepia podľa opisu v časti 3.4.1.

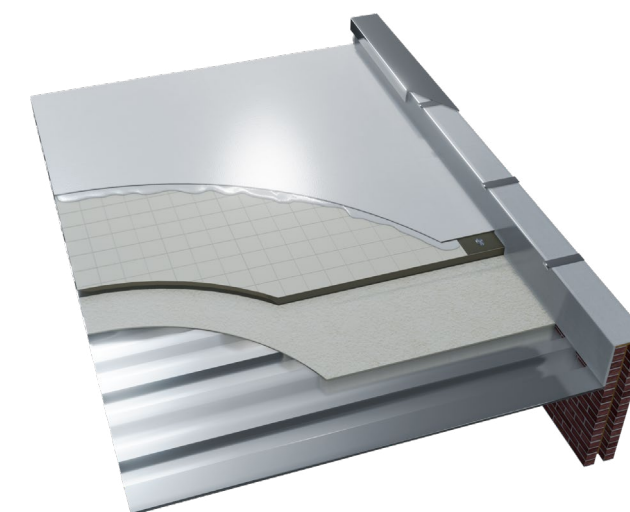


Pred položením oboch častí na seba počkajte približne päť minút. Čas zasychania závisí od poveternostných podmienok, podkladu a množstva naneseného lepidla na báze vody.

- Strešnú fóliu pomaly vyrolujte na povrch natretý vrstvou lepidla tak aby sa zabránilo záhybom. Dobre zatlačajte fóliu Leadax Roov širokým oceľovým valcom (±7 kg) alebo metlou, aby došlo k dostatočne pevnému nalepeniu.



Tento postup lepenia opakujte pri všetkých ostatných kotúčoch, ktoré sa použijú. Táto technika mokrého lepenia je použiteľná len vtedy, keď počas prác strecha nebude vystavená silnému zaťaženiu vetrom približne 12 hodín a nebola vystavená teplotám pod bodom mrazu najmenej 48 hodín. Pozrite si technickú dokumentáciu, kde nájdete viac informácií o odporúčaných množstvách. Lepidlo na báze vody je prispôbené na demontáž. Lepidlo je bez rozpúšťadiel, dá sa zo strešnej fólie Leadax Roov ľahko odstrániť aj po uplynutí životnosti fólie. To umožňuje recyklovať PVB krytinu a použiť ju opakovane.



V prípade celoplošne lepeného strešného systému sa fólia Leadax Roov ukotvuje k podkladu pomocou lepidla na vodnej báze. Pri celoplošne lepenom strešnom systéme ste povinní použiť aj upevňovací pás (LRS).

3 Inštalácia fólie Leadax Roov

Všeobecné informácie

Táto časť sa podrobnejšie zaoberá styčnými plochami vznikajúcimi pri práci a všetkými súvisiacimi technikami spájania jednotlivých systémov Leadax Roov. Spojivo Leadax Roov Bio-Bind sa používa na lepenie styčných plôch na strešnom systéme Leadax Roov.

3.1 MECHANIZMUS LEPENIA STYČNÝCH PLÔCH

- Kvalita styčnej plochy je daná najmä kvalitou kontaktu medzi fóliou Leadax Roov a spojivom Leadax Roov Bio-Bind.

Inštalácia

- Systém spájania Leadax Roov spojivami na báze alkoholu je mimoriadne jednoduchý. Spofahlivé spojenie styčných plôch sa dosahuje vždy, bez ohľadu na možné zmeny počasia, odlišné pracovné podmienky alebo iné vplyvy.
- Štandardné pokyny pre spájanie styčných plôch platia pre všetky prvky, pri ktorých sa Leadax Roov aplikuje na Leadax Roov pomocou spájania Leadax Roov Bio-Bind. Platí to napríklad pre aplikáciu pásov LRS, použitie prvkov Leadax ako sú vnútorné a vonkajšie rohy, drenážne strešné prechody atď. Každý kontaktný povrch, na ktorý sa nanáša spojivo Leadax Roov Bio-Bind, sa musí najprv vysušiť a zbaviť nečistôt. V prípade silného znečistenia je odporúčané pred nanosením spojiva Leadax Roov Bio-Bind očistiť plochu vodou a drôtenou kefou s primeraným tlakom.
- Trvá niekoľko hodín, kým je styčná plocha dostatočne pevná na to, aby odolala všetkým silám, ktorým bude vystavená.

Poznámky

- Priehľadná modrá farba spojiva Leadax Bio-Bind pomerne rýchlo zmizne po kontakte s UV žiarením a/alebo vodou. Slúži len na overenie, či bolo aplikované dostatočné množstvo spojiva Leadax Bio-Bind a či bolo aplikované v dostatočnej miere a rozsahu na styčnej ploche.
- Iné čistiace prostriedky, ako sú prípravky používané v domácnosti, nie sú povolené, pretože môžu byť kontaminované látkami, ktoré vyvolávajú nežiaduce reakcie s fóliou Leadax Roov. Každý prvok Leadax, ktorý sa používa na tvorbu spojov (LRS, rohy a strešné prechody atď.) má svoje vlastné podmienky použitia. Viac informácií o správnej aplikácii týchto produktov nájdete na obale. Všetky produkty uchovávajte v pôvodných, neotvorených obaloch a ak sú v skladoch, zabezpečte náležitú rotáciu, aby sa zabezpečilo, že produkty so stanovenou dobou



životnosti sa spotrebujú skôr, ako uplynie ich doba použiteľnosti.

- Osobitnú pozornosť je potrebné venovať spojivu Leadax Roov Bio-Bind v horúcom počasi, pretože sa obsiahnutý alkohol môže vyparovať rýchlejšie. Tomuto sa dá predísť tak, že sa budete v maximálnej možnej miere vyhýbať priamemu slnečnému žiareniu, teplu a produkty budete uchovávať v tieni.
- Pri teplotách nižších ako 7 °C je možné fólie predhrievať horúcim vzduchom, čo uľahčí ich inštaláciu. Nastavená šírka presahu musí byť 100-120 mm a strešné fólie musia byť suché a čisté v oblasti spájania. V prípade tekutého zvarovania/spájania pomocou Leadax Roov Bio-Bind sa na nanášanie na presah styčnej plochy v pozdĺžnom smere používa aplikačný valček, pričom obe lepené strany musia byť rovnomerne natreté. Vrchná fólia sa jemne pritlačí rukou priamo na spodnú fóliu a potom sa opäť prejdú pritlačným valčekom.
- Pri použití spájania teplovzdušným zvarovaním vždy postupne kontrolujte zvarový spoj. Zvarové spoje sa musia kontrolovať vodorovne pozdĺž celého okraja spoja pomocou vhodného kontrolného pera. Pravidelne kontrolujte, či sa kontrolné pero neopotrebováva (drsny okraj). Miesta, ktoré nie sú správne zlepené, sa dajú ľahko opraviť pomocou spojiva Leadax Roov Bio-Bind.

Pokyny na inštaláciu

KROK 1

Umiestnenie a označenie strešných fólií Leadax Roov

Po usadení oboch strešných fólií na mieste skontrolujte, či je zachovaný 100-120 mm presah.



1

KROK 2

Nanesenie spojiva Leadax Roov Bio-Bind medzi presah

Odstráňte prach a nečistoty z fólie Leadax Roov. Fóliu Leadax Roov potiahnite mierne dozadu a dôkladne ponorte aplikačný valček do spojiva Leadax Roov Bio-Bind a potom ho nechajte odkvapkať. Mokry valček použite na nanosenie spojiva medzi dve vrstvy fólie Leadax Roov a uistite sa, že sa s ním zachádza 10 mm za presah (min. 110 mm). Dlhými pohybmi prechádzajte nahor a nadol a dbajte na to, aby medzi styčnou plochou bolo vždy dostatočné množstvo spojiva Leadax Roov Bio-Bind na to, aby bola vrchná a spodná časť fólie Leadax Roov vlhká. Ak vzniknú väčšie kaluže spojiva Leadax Roov Bio-Bind, dôkladne ich rozotrite.

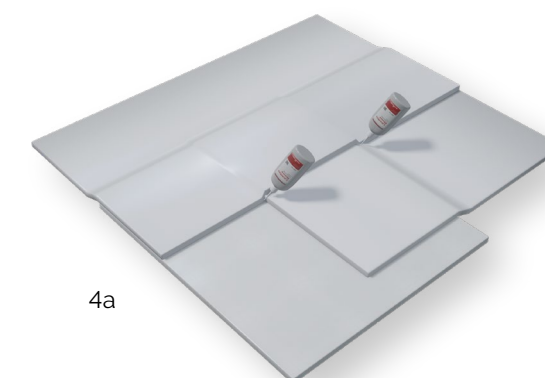


2

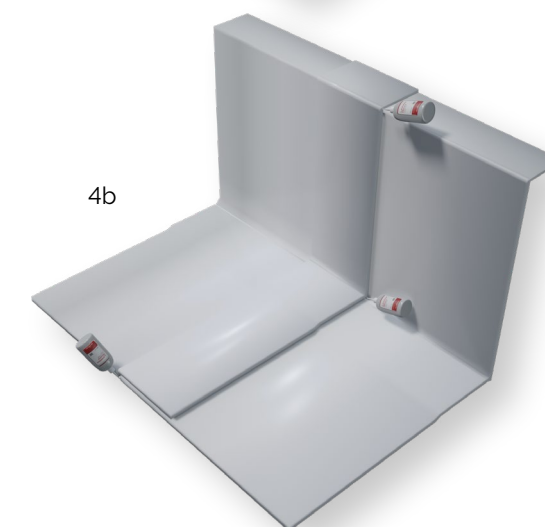
KROK 3

Zatlačenie presahu rukou nadol

Rukou zatlačte nadol potretý presah fólie, aby ste vytlačili prebytočné množstvo spojiva Leadax Roov Bio-Bind (3a). Potom pomocou 40 mm širokého gumového ručného valčeka alebo oceľového valčeka rovno prejdite presah (3b). Pevne zatlačte presah, aby ste odstránili všetky vzduchové bubliny a nahromadené spojivo Leadax Roov Bio-Bind medzi strešnými fóliami. Iba jednoduché zatlačenie presahu rukou v tomto prípade nestačí, pretože týmto spôsobom nedokážete vyvinúť rovnomerný tlak.



4a



4b

KROK 4

Kontrola kritických bodov

Teraz skontrolujte všetky T-spoje a zmeny uhla v prekrytom spoji. Vždy aplikujte Leadax Roov Liquid PVB (tekutý Leadax PVB) utesnením pomocou špeciálnej trysky v a pozdĺž presahu (4a). Vždy pridajte Leadax Roov Liquid PVB (4b) aj do T-spojov. Po dokončení dennej práce by ste mali skontrolovať spojenie presahov pomocou ovládacieho kolíka Leadax. Sem pridajte aj Leadax Roov Liquid PVB.



3a



3b

3.2 SPOJ V TVARE PÍSMENA T

Uskutočniteľné sú dva typy spoja v tvare písmena T podľa toho, či je priečna styčná plocha na vrchole pozdĺžnej styčnej plochy alebo naopak. V oboch prípadoch je potrebné vykonať okrúhle alebo šikmé rezy fólie Leadax Roov. Ak je priečna styčná plocha na vrchnej strane, fólia Leadax Roov sa nareže tak, aby bola v jednej rovine s okrajom strešnej fólie. Prebytočná strešná fólia na vnútornej strane priečnej styčnej plochy sa odreže do oblúku alebo pod uhlom 45°. Snažte sa, aby priečne styčné plochy boli od seba vždy vzdialené aspoň 250 mm. Po spojení styčných plôch naneste prípravok Leadax Roov Liquid PVB nad a proti styčnej ploche.

3.2.1 Spájanie pomocou pásov Leadax LRS

Aplikácia

Pás Leadax LRS je vhodný na mechanické ukotvenie strešnej fólie. Výhodou tohto kotviaceho systému je skutočnosť, že nedochádza k perforácii vrchnej vrstvy fólie Leadax Roov.

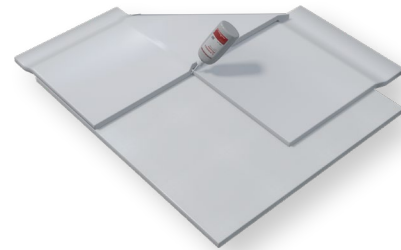


Pokyny na inštaláciu

KROK 1

Umiestnenie a ukotvenie pásov Leadax LRS

Pásky Leadax LRS sú mechanicky ukotvené k povrchu v súlade s požiadavkami vyplývajúcimi z výpočtu zaťaženia vetrom. Na upevnenie používajte len predpísané kotviace elementy. Strešné fólie Leadax Roov sa upevňujú tekutým zváraním na pásky Leadax LRS podľa montážneho plánu. Poznámka: Prichytky neskrutkujte príliš hlboko. Je dôležité, aby pásky LRS zostali napnuté a zároveň položené naplocho.



KROK 2

Umiestnenie fólii Leadax Roov

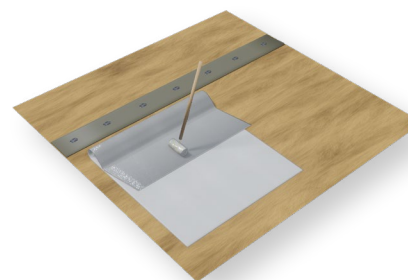
Strešnú fóliu Leadax Roov preložte späť na seba tak, aby boli viditeľné pásky Leadax LRS.



KROK 3

Nanesenie spojiva Leadax Roov Bio-Bind

Pomocou aplikačného valčeka naneste spojivo Leadax Roov Bio-Bind na preloženú fóliu Leadax Roov v šírke väčšej, ako je veľkosť pásov Leadax LRS, ako aj na samotný pás LRS. Uistite sa, že je nanesené dostatočné množstvo spojiva Leadax Roov Bio-Bind (bez tvorby kaluží) na dostatočne veľkej šírke. Tento krok je mimoriadne dôležitý. Preto sa odporúča dôkladne ho skontrolovať.



KROK 4

Opätovná inštalácia strešnej fólie Leadax Roov

Strešná fólia Leadax Roov by sa mala po aplikácii pásov LRS nainštalovať na strechu čo najskôr po nanesení spojiva Leadax Roov Bio-Bind a zatlačení nadol podľa pokynov v kroku 5. V horúcom počasí alebo pri aplikácii dlhších úsekov sa odporúča bezprostredne po nanesení spojiva Leadax Roov Bio-Bind a pri pokládke ďalších vrstiev fólie Leadax Roov položiť na pás LRS znovu kus fólie Leadax Roov.



KROK 5

Zatlačenie kontaktnej plochy nadol

Natretú kontaktnú plochu pritlačte rukou tak, aby ste vytlačili prebytočné spojivo Leadax Roov Bio-Bind. Pomocou ručného gumového valčeka alebo ocelového valčeka so šírkou 40 mm ihneď začnite prechádzať po styčnej ploche. Pevne zatlačte styčnú plochu nadol, aby ste odstránili všetky vzduchové bubliny a nahromadené spojivo Leadax Roov Bio-Bind. Jednoduché pritlačenie styčnej plochy rukou nie je dostatočné, pretože sa tým nevyvíja rovnomerný tlak. Odporúčame použitie originálneho Leadax príslušenstva.



3.3 UPEVNENIE OKRAJOV

Všeobecné informácie

Fólia Leadax Roov musí byť mechanicky ukotvená na každom mieste, kde je strešná fólia prerušená alebo dochádza k zmene uhla inštaláčnej roviny. Ide napríklad o okraje strechy, atiku, strešné okná, vnútorné steny, strešné otvory, prípadne iné. Toto mechanické ukotvenie eliminuje akékoľvek pohyby a tvarové zmeny povrchovej vrstvy a absorbuje napätie vo fólii Leadax Roov, ktoré môže vzniknúť počas jej životnosti. Ak ukotvenie nedokáže dostatočne absorbovať napätie, môže dôjsť k poruchám vedúcim k poškodeniu či odtiahnutiu strešnej fólie, čo môže viesť k zatekaniu.

Použitie podkladových pásov LRS zaručuje, že inštaláciou nedôjde k perforácii fólie Leadax Roov. Okraje strechy a ukončenia fólie sú menej citlivé na poveternostné podmienky. Pás Leadax LRS sa musí ukotviť pomocou vhodných kotviacich elementov v rozstupoch maximálne 250 mm.

3.3.1 Upevnenie okrajov pomocou pásov Leadax LRS

Pás Leadax LRS bol navrhnutý na mechanické ukotvenie strešnej fólie Leadax Roov na všetkých typoch ukončenia fólie (okraje, atiky, vnútorné steny, strešné okná a pod.) Toto je štandardná metóda na ukotvenie okrajov. Pás sa môže použiť aj na mechanické ukotvenie povrchu strechy k plochej časti atiky.

Pokyny na inštaláciu

Pás Leadax LRS sa odvíja pozdĺž zvislej konštrukcie a môže sa ukotviť na obidve plochy, na strešnú konštrukciu a na zvislý povrch atiky. Vertikálne alebo horizontálne upevnenie je čiastočne dané náročnosťou inštalácie (typ povrchu, materiál a možnosť kotvenia, hrúbka izolácie atď.). Ak je to možné, uprednostňuje sa vertikálne upevnenie. Umiestnite pás LRS čo najbližšie k hrane, kde dochádza k zmene uhla strešnej roviny. Uistite sa, že pás je rovný a nevykazuje žiadne záhyby. Medzi pásom LRS a styčnou plochou ponechajte maximálne 10 mm. Umiestnite kotviaci element na upevňovací pás LRS minimálne 30mm od okraja LRS. Dosiahnete tým rozloženie tlaku.



3.3.2 Vertikálne upevnenie pásu LRS na ukotvenie okrajov

Rozviňte pás LRS na ukotvenie okrajov na povrch strechy po celej dĺžke zvislej konštrukcie. Umiestnite pás LRS na ukotvenie okrajov k zvislej konštrukcii (napr. atiky) a uistite sa, že je pás LRS plochý, bez akýchkoľvek záhybov. Na páse LRS na ukotvenie okrajov sa nerozlišuje horná a spodná strana. Zaisťte, že upevňovací pás a kotviace elementy budú maximálne 30 mm od okraja k zvislej konštrukcii podľa znázornenia na obrázku. Celá zostava sa musí nainštalovať čo najplochšie, pričom kotviaci element musí byť umiestnený vo vzdialenostiach maximálne 250 mm.



Špecifické architektonické prvky

Pásky Leadax LRS sa nesmú navzájom prekrývať pri kotvení na vnútorných alebo vonkajších uhloch.



Susediace pásky na ukotvenie okrajov sa nesmú prekrývať a musia byť položené so vzájomnou medzerou približne 10 mm.

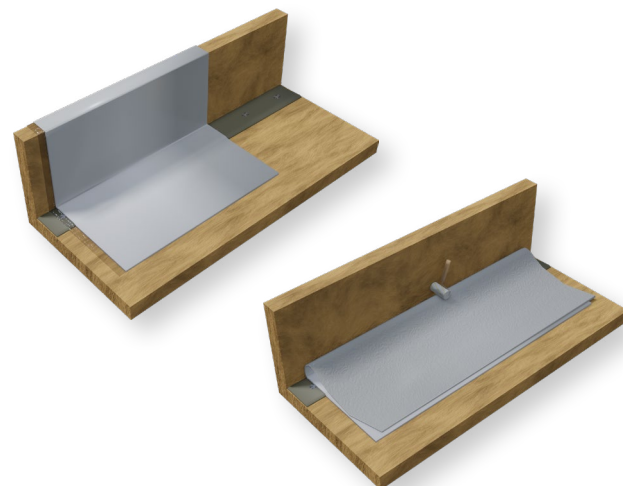


3.4 HYDROIZOLÁCIA ZVISLÝCH KONŠTRUKCIÍ

Všeobecné informácie

Hydroizolácia zvislých konštrukcií (atiky) sa realizuje pomocou už opísaných spôsobov ukotvenia okrajov pásmi LRS a tekutého lepenia fólie Leadax Roov na pásky LRS pomocou spojiva Leadax Roov Bio-Bind. Hydroizolácia zvislej konštrukcie sa ďalej môže realizovať buď použitím existujúcej fólie, ktorá sa vyhne na zvislú konštrukciu (atiku) alebo pomocou ďalšieho samostatného pásu fólie Leadax Roov nalepeného na existujúcu fóliu. V tomto prípade použijeme tekuté lepidlo Leadax Roov Bio-Bind.

Skontrolujte kvalitu povrchu a všetky existujúce tesniace pásky. Hrubé murivo, profilované oceľové platne a niektoré izolačné materiály (EPS, bituménová povrchová krytina a pod.) musia byť najprv pokryté separačnou vrstvou, ako je uvedené v predchádzajúcej kapitole. Akékoľvek uvoľnené časti sa musia odstrániť, aby sa vytvoril rovný, pevný a dostatočne stabilný povrch.



Pri inštalácii systému Leadax Roov so zvislými konštrukciami (atikami) vyššími ako 300 mm sa pás LRS musí najprv mechanicky ukotviť, aby bolo možné fóliu Leadax Roov k nemu prilepiť pomocou spojiva Leadax Roov Bio-Bind.

Použití môžete aj lepidlo na vodnej báze podľa popisu nižšie.

Obrubník prilepte prípravkom Leadax Water Glue alebo Leadax Roov High Tack Sealant. Tento postup vykonajte na oboch kontaktných plochách (obrubník a strešná fólia) súčasne, aby nevznikol rozdiel v čase schnutia. Začnite

najprv pri obrubníku, aby ste sa vyhli rozliatiu lepidla na časť strešnej fólie, ktorá už bola nalepená. Dávajte tiež pozor, aby sa lepidlo nedostalo na styčné plochy so spojivom Leadax Roov Bio-Bind, ktoré je ešte potrebné utesniť.

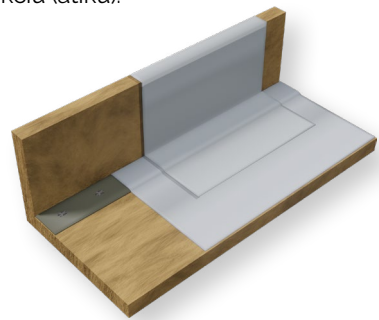
Následne pritláčajte pomocou valčeka strešnú fóliu Leadax Roov na lepenú zvislú konštrukciu atiky. Nenechajte lepidlo Leadax Water Glue úplne zaschnúť. Stále pokračujte pritláčaním fólie Leadax Roov pomocou valčeka od stredu smerom do strán. Fóliu Leadax Roov valcujte rovnomerne ručne. Na záver spojte fóliu pevne zatlačte valčekom Leadax.



Inštalácia

3.4.1 Hydroizolácia zvislých konštrukcií pomocou samostatných strešných fólií Leadax Roov

Pri správnom využití strešnej fólie Leadax Roov je potrebné zohľadniť výšku, na ktorú treba izolovať proti vode zvislú konštrukciu (atiku).



Pásy LRS sa môžu použiť podľa potreby tak, ako je to z praktického hľadiska najvýhodnejšie. Narezanie pásov na vhodnú dĺžku môže priniesť významnú časovú úsporu.

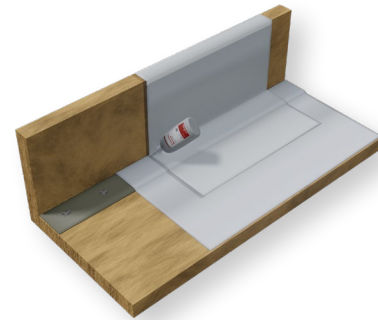
Umiestnite strešnú fóliu Leadax Roov približne 150 mm od okraja zvislej konštrukcie.

V prípade potreby očistite oblasť styčnej plochy a naneste spojivo Leadax Roov Bio-Bind v hrúbke približne 150 mm na spodnú, už inštalovanú fóliu Leadax Roov, následne aj na vrchnú strešnú fóliu Leadax Roov, ktorá sa ide inštalovať. Nepoužívajte nadmerné množstvo spojiva Leadax Roov Bio-Bind pri zmene uhla medzi povrchom strechy a zvislou konštrukciou. Pri začleňovaní mimoriadne dlhých zvislých konštrukcií môže byť vhodné aplikovať spojivo Leadax Roov

Bio-Bind až po tom, ako sa jednotlivé pásy nalepia na zvislú konštrukciu, t. j. ich napojenie na vodorovnú konštrukciu sa urobí ako posledné.

Špecifické architektonické prvky

Pásy Leadax LRS sa nesmú navzájom prekrývať pri kotvení na vnútorných alebo vonkajších uhloch.



3.5 ROHY

3.5.1 Zložený vnútorný roh

Aplikácia

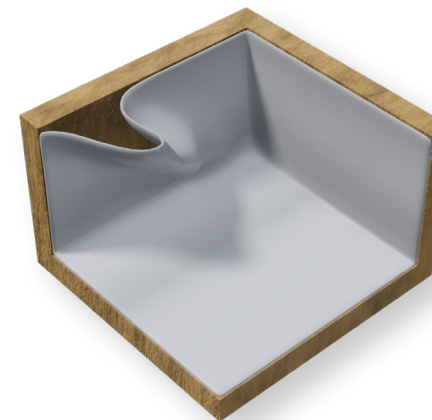
V prípade vnútorných rohov sa musí fólia Leadax Roov pred lepením k zvislej konštrukcii zložiť a vytvarovať do tvaru rohu. Tým sa zabezpečí hydroizolácia rohu bez rezania strešnej fólie. Hoci tento detail možno uplatniť na akomkoľvek type strechy, treba poznamenať, že pri vyšších zvislých konštrukciách je to náročné, a výsledok môže byť menej estetický. Preto sa odporúča použiť prefabrikované rohy Leadax.

Pokyny na inštaláciu

Fólia Leadax Roov sa lepi k zvislej konštrukcii (atike) v súlade s vyššie opísanými postupmi. Strešná fólia sa ohne v päte atiky a prilepi sa k jednej strane rohu k zvislej konštrukcii (atike).

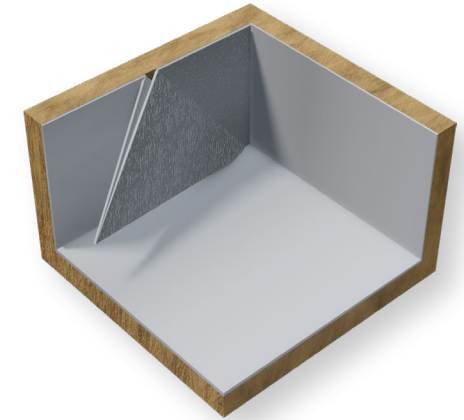


Pokračujte v inštalácii fólie Leadax Roov na druhej strane rohu tak, aby preložením prebytočnej fólie Leadax Roov vznikla trojuholníková chlopňa. Táto uzavretá chlopňa v rohu sa spája medzi vrstvami fólie a následne sa napojí aj na zvislú konštrukciu (atiku) pomocou spojiva Leadax Roov Bio-Bind alebo prípravku Leadax Roov High Tack Sealant. Pri lepení postupujte zdola nahor valčekom aby ste odstránili všetok vzduch.

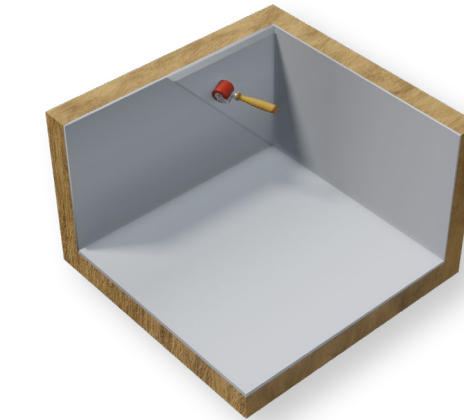


Inštalácia

Na chlopňu a na pás LRS pripevnený na zvislej konštrukcii atiky naneste spojivo Leadax Roov Bio-Bind na ďalšie lepenie. Na tento účel možno použiť aj prípravok Leadax Roov High Tack Sealant.



Takto vytvarovaný roh (chlopňa) pritlačte k zvislej konštrukcii, prejdite pritlačným valčekom.



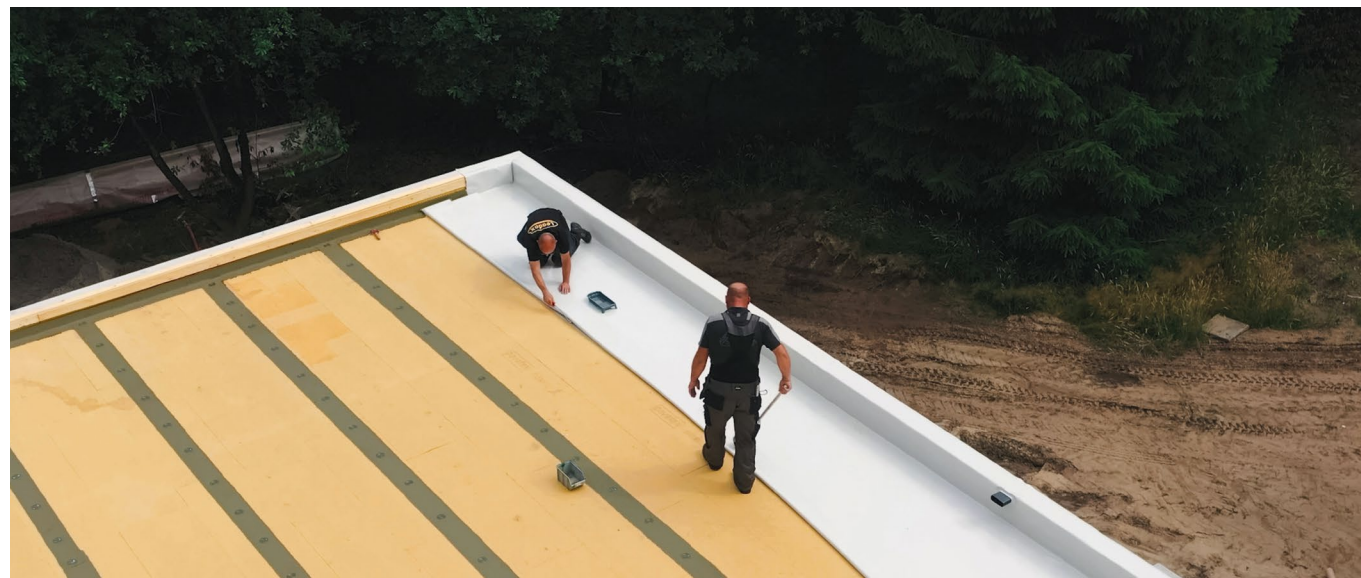
3.5.2 Vnútorný roh s prefabrikovaným vnútorným rohom 90°

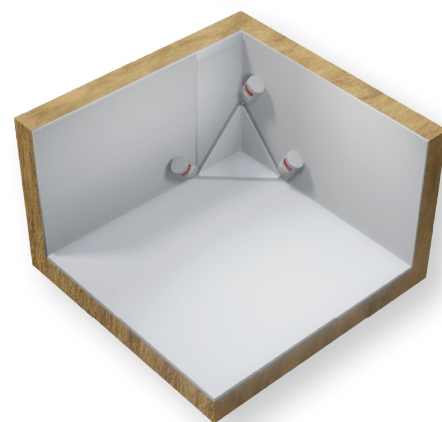
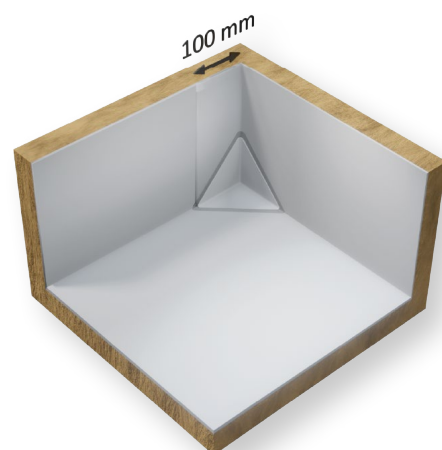
Aplikácia

Pri vyšších zvislých konštrukciách sa fólia Leadax Roov zrezáva na vnútornom rohu tak, aby sa v rohu mohol vytvoriť vertikálny presah styčnej plochy. Na nalepenie zvislej styčnej plochy použijete spojivo Leadax Roov Bio-Bind v súlade s predpísaným spôsobom montáže.

Pokyny na inštaláciu

Detail vnútorného uhla sa vytvára v dvoch fázach. Na tento účel sa používajú dva prvky: Leadax vnútorný roh 90° a pás fólie Leadax Roov. Naneste spojivo Leadax Roov Bio-Bind v oblasti rohu tak aby sa dosiahlo prekrytie minimálne 150 mm. Prekrytie na zvislej ploche musí byť minimálne 250 mm.

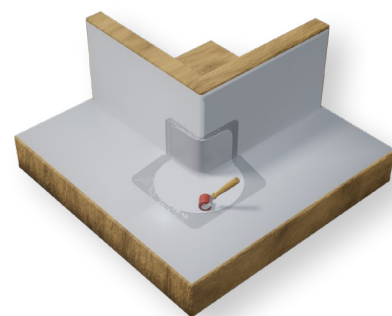




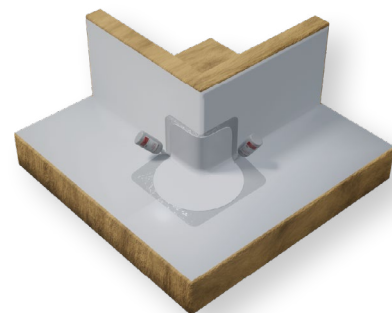
Ostavajúci voľný pás fólie Leadax Roov je široký minimálne 300 mm a má požadovanú dĺžku až po hornú časť zvislej konštrukcie (atiky). Zaoblite všetky uhly na zrezaných kusoch fólie Leadax Roov. Naneste spojivo Leadax Roov Bio-Bind a okamžite naň priložte pás Leadax Roov. Všetky zlepené časti pevne pritlačajte valčekom, aby sa zabezpečila správna fixácia a vytlačenie vzduchových bublín zo spoja. Pri zmenách uhla (na okrajoch) a na prefabrikovanom vnútornom uhle vždy používajte Leadax Roov Liquid PVB so špeciálnou tryskou na tesnenie v oblasti presahu a pozdĺž neho.

3.5.3 Prefabrikovaný vonkajší roh 90° alebo prefabrikovaný vonkajší roh 45°

Na vonkajších rohoch, napríklad pri strešných oknách, môže fólia Leadax Roov siahať až po zvislé konštrukcie (atiky) alebo sa skladať z niekoľkých pásov fólie Leadax Roov, ktoré sú spojené styčnou plochou. V oboch prípadoch sa hydroizolácia malého otvoru, ktorý vzniká v bode rohu,

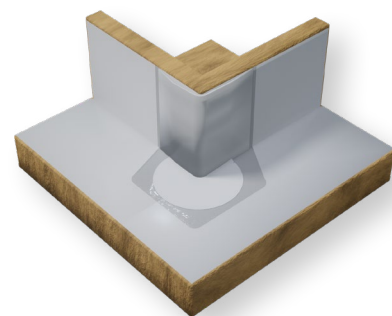


vyhotovuje pomocou Leadax prefabrikovaného vonkajšieho 90° rohu alebo Leadax prefabrikovaného vonkajšieho 45° rohu. Následne sa prechodové hrany prefabrikovaného rohu ešte ošetrí Leadax Roov Liquid PVB s tryskou.



Po vytvorení kontaktnej plochy sa spojivo Bio-Bind Leadax Roov nanáša na fóliu Leadax Roov v oblasti rohu konštrukcie strechy a na prefabrikovaný roh Leadax. Pomocou pritlačného valčeka zatlačaním nadol a do strán vytvoríme rohový spoj.

Poznámka: Použite medený valček na pevné zatlačenie v oblasti okraja.



Inštalácia

Komentár: Ak sa po sebe nasledujúce strešné fólie Leadax Roov aplikujú so zosilnenými styčnými plochami v oblasti rohu, kus fólie Leadax Roov musí byť dostatočne dlhý na to, aby vytvoril presah na povrchu strechy minimálne 100 mm. Musí byť pokrytá celá výška zvislej konštrukcie a ponechaný presah aspoň 100 mm nad hornou hranou (korunou) atiky.

3.6 OTVORY A PRESTUPY

Všeobecné informácie

Táto časť obsahuje informácie týkajúce sa vyriešenia okrúhlych strešných otvorov a otvorov s nepravidelným tvarom. Všetky strešné otvory je možné riešiť jednou z nasledujúcich techník:

- Spoje vytvorené počas prác so strešnou fóliou Leadax Roov.
- Pohyby môžu spôsobiť, že neupevnené otvory v streche poškodia krytinu. Preto musia byť všetky otvory mechanicky ukotvené k podkladu.
- Žiadny z produktov Leadax nesmie prísť do priameho kontaktu s povrchmi, ktorých teplota presahuje 90°C. V týchto prípadoch musí byť styčná plocha otvoru tepelne odizolovaná.

3.6.1 Prestup potrubia vytvorený strešnou fóliou Leadax Roov

Aplikácia

Tento postup sa používa pri napojení potrubných prestupov, ktoré nie sú dostatočne dostupné, majú obmedzený priestor, majú väčší priemer ako Ø 150mm, prípadne sa na ne nedajú použiť prefabrikované Leadax HWA prvky. Môže ísť napríklad o tieto situácie: spojenie s konštrukčnými oceľovými prvkami, skupiny otvorov s obmedzeným priestorom medzi nimi, otvory tesne pri stene, pružné otvory, otvory so zdrsneným povrchom, horúce potrubia atď.

Ak sa strešná fólia vyrezáva, aby sa zmestila do otvoru, je potrebné opravu vykonať podľa LEADAX odporúčaní.

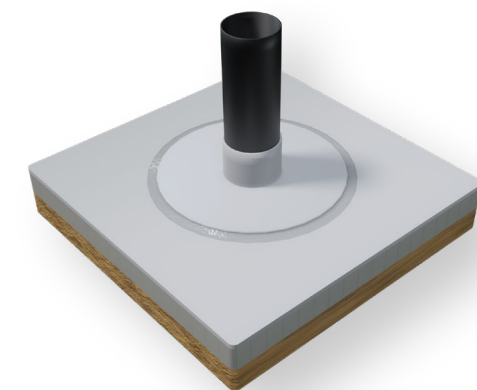
Pokyny na inštaláciu

Na hydroizoláciu otvoru/prechodu potrubia sa použije vyrobená manžeta z fólie Leadax Roov. V tomto postupe sa manžeta vyhotoví z fólie Leadax Roov ako samostatný vyrezaný kus štvorcového alebo obdĺžnikového tvaru s rozmermi minimálne 200+Ø mm (Ø-priemer otvoru/prechodu potrubia). Na tomto kuse fólie Leadax Roov sa zaoblia alebo zrežú pod 45° všetky rohy. Rozmery tohto dielu znamenajú, že okolo potrubia vzniká presah fólie Leadax Roov minimálne 100 mm, čo je postačujúce pri použití štandardných spôsobov spájania styčných plôch. V strede vyrobenej manžety urobíte okrúhly otvor, s priemerom



menším ako je priemer otvoru/prechodu potrubia. Priemer urobeneho otvoru v manžete má byť 2/3 priemeru potrubia, pre ktoré bude manžeta použitá.

Naneste spojivo Leadax Roov Bio-Bind na otvor potrubia, na podkladovú strešnú fóliu Leadax Roov a vyrobenú manžetu z fólie Leadax Roov. Manžetu z fólie Leadax Roov natiahnite na potrubie, ako je znázornené na obrázkoch. Spojenie medzi potrubím a manžetou sa musí utiesniť pomocou prípravku Leadax Roov High Tack Sealant.



3.7 STREŠNÉ/DRENÁŽNE ZVODY

3.7.3 Leadax HWA (odvádzanie dažďovej vody) so záslepkou Leadax Roov

Aplikácia

Prvky Leadax HWA možno použiť vo väčšine prípadov pri novostavbách a rekonštrukciách. Táto aplikácia je vhodnejšia a vzťahuje sa na ňu aj záruka na systém Leadax.

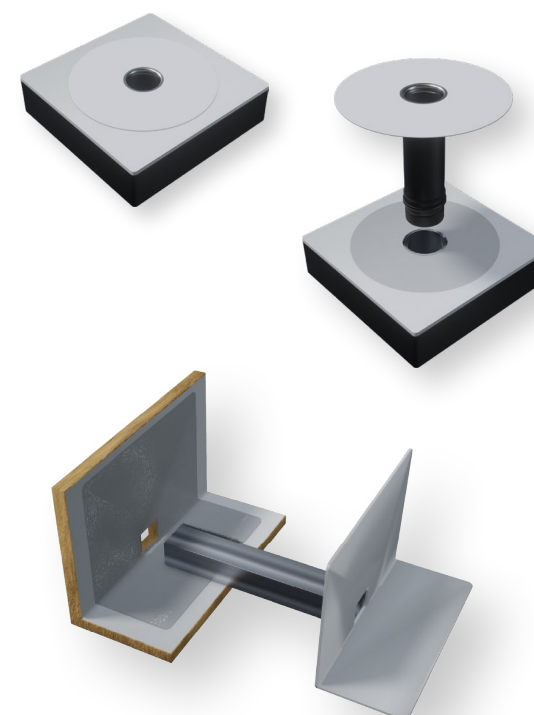


Pokyny na inštaláciu

Pri rekonštrukciách odstráňte pôvodné inštalácie hydroizolácie v okolí strešných/drenážnych zvodov tak aby ostali očistené prechodky. Strešná fólia Leadax Roov sa aplikuje na povrchu strešnej roviny pred samotnou inštaláciou systému Leadax HWA. Do fólie Leadax Roov v mieste strešného/drenážneho zvodu. Vyrežte kruhový otvor s rozmermi, ktoré sú totožné s rozmermi drenážneho potrubia. V mieste vyrezaného otvoru nadvihnite fóliu Leadax Roov a naneste malé množstvo prípravku Leadax Roov High Tack Sealant okolo otvoru, medzi platňu pôvodného drenážneho prvku a povrch fólie Leadax Roov.

Následne fóliu pevne zatlačte nadol. Priskrutkujte fóliu Leadax Roov v mieste otvoru pomocou lepiaceho panelu k platni pôvodného drenážneho prvku alebo konštrukčnej vrstve do vopred vyrazených otvorov, aby ste na tomto mieste mechanicky ukotvili fóliu Leadax Roov.

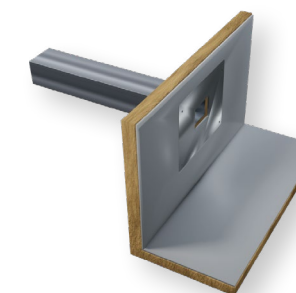
Následne postupujte podľa vyššie uvedených spôsobov o tekutom zváraní (ako napríklad pri spojoch styčných plôch) a pomocou spojiva Leadax Roov Bio-Bind a zhora napojte prvok Leadax HWA na fóliu Leadax Roov. Všetky vytvorené časti pevne prechádzajte prítlačným valčekom, aby ste zabezpečili správne ukotvenie. Spojenie medzi prvkom Leadax HWA a fóliou Leadax sa môže dodatočne na okrajoch dotiesniť pomocou prípravku Leadax Roov High Tack Sealant.



3.7.4 Strešné chrliče a núdzové prepady

Aplikácia

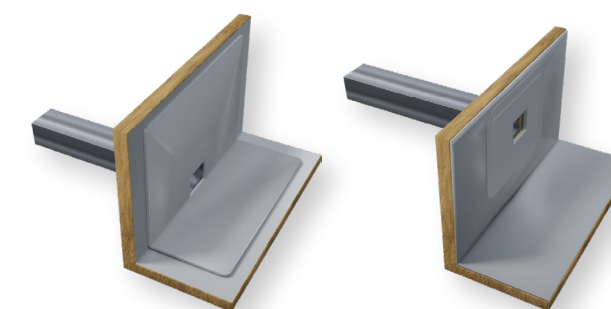
Na vodorovné odvádzanie vody cez zvislú konštrukciu (atiku) sa používajú strešné chrliče a núdzové prepady (ďalej len bočné odvodnenie).



Pokyny na inštaláciu

Bočné odvodnenie sa dodáva ako prefabrikované prvky Leadax HWA. Celá vnútorná strana bočného odvodnenia musí byť vodotesná. Všetky uhly príruby musia byť zaoblené. Pri rekonštrukciách sa existujúce bočné odvodnenie pred opätovným použitím odstráni alebo vyčistí. Strešná fólia Leadax Roov sa aplikuje pred opätovnou inštaláciou odvodnenia. Do fólie Leadax Roov, ktorá bude umiestnená v mieste otvoru bočného odvodnenia, sa vyreže otvor tvaru a rozmerov zodpovedajúcich rozmerom Leadax prechodky bočnej.

Na zadnú časť pôvodných prírub naneste malé množstvo prípravku Leadax Roov High Tack Sealant v tvare húsenice a pomocou prichytiek pripevnite bočné odvodnenie ku konštrukcii strechy. Odmerajte si rozmery pásov Leadax Roov tak, aby boli príruby bočného odvodnenia prekryté s minimálnym presahom 100 mm. Na prírubu naneste malé množstvo prípravku Leadax Roov High Tack Sealant. Potom okolo nej (minimálne 110 mm) a na pás fólie Leadax Roov, ktorý sa má inštalovať podľa vyššie uvedeného postupu (napr. styčné plochy), naneste spojivo Leadax Roov Bio-Bind. Všetky vytvorené časti pevne zatlačajte prítlačným valčekom, aby sa zabezpečila správnosť spoja.





3.8 ÚPRAVA OKRAJOV STRECHY

Aplikácia

Tento postup sa aplikuje v prípadoch ako sú vodorovné ukončenia plochej strechy, pri ukončeníach odkvapov a strešných žlabov. Detail ukončenia strešného okraja musí byť vyhotovený v súlade s pokynmi výrobcu opísanými v tejto príručke. Ak inštalácia vyžaduje alternatívne riešenia, kontaktujte odborníkov spoločnosti Wienerberger.

3.9 POVRCHOVÁ ÚPRAVA ZVISLEJ KONŠTRUKCIE (ATIKY)

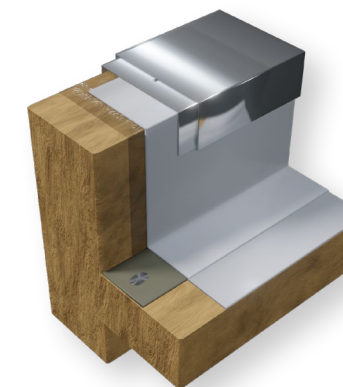
Aplikácia

Koncová úprava zvislých konštrukcií (atiky) sa musí vykonať v súlade s pokynmi výrobcu a bude potrebné k nej pristúpiť v prípadoch, keď fólia Leadax Roov končí vo výške steny alebo zvislej konštrukcie (atiky). Výška zvislej konštrukcie (atiky) musí byť minimálne 120 mm a plochá časť zvislej konštrukcie (atiky) musí byť spádovaná do strechy. Technické riešenia a postupy popísané v tejto časti sú univerzálne použiteľné. Ak inštalácia vyžaduje alternatívne riešenia, kontaktujte odborníkov spoločnosti Wienerberger.

Oplechovania atiky alebo použitie ukončovacieho profilu z kovového materiálu sú vhodné pre ukončenie plochej strechy.

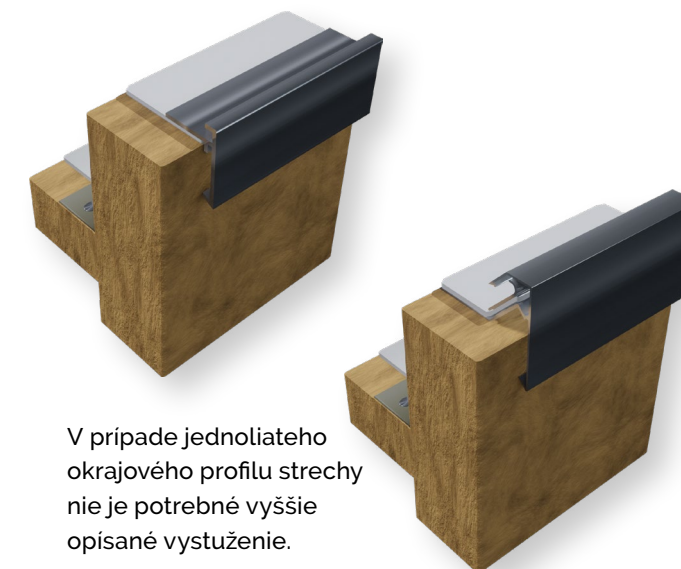
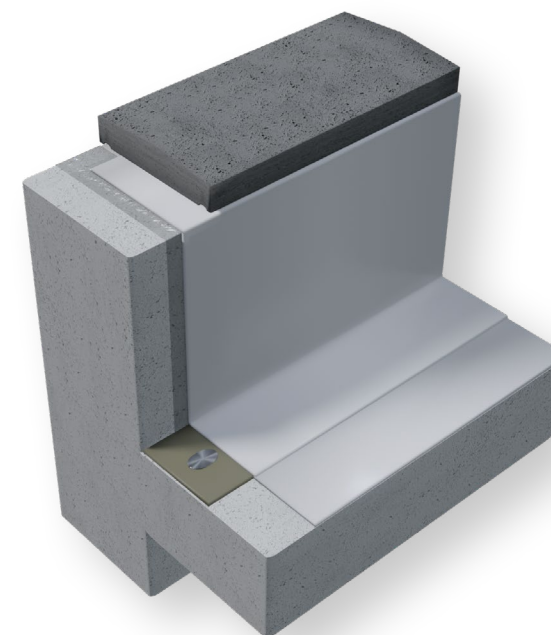
3.9.2 Oplechovanie atiky

Umiestnite fóliu Leadax Roov až po horný okraj atiky. Na ukončenie fólie Leadax Roov k zvislej vnútornej hrane atiky použite Leadax LRS kotviace pásy. Postup je popísaný vyššie v tejto príručke.



3.9.3 Ukončovací profil z kovového materiálu (odkvapový plech)

Na ukotvenie ukončovacieho profilu okraja strechy použite vhodné prichytky vzdialené od seba 100 mm. Ukončovací profil ukotvite čo najbližšie k okraju, aby sa vytvoril dostatočný presah tesniaceho pásu po oboch stranách prichytky. Na kovovú prírubu aplikujte fóliu Leadax Roov. Dbajte na to, aby sa prichytky po oboch stranách prekryvali v rovnakej miere. Na valcovanie fólie Leadax Roov použite gumový valček a na záver vždy naneste prípravok Leadax Roov High Tack Sealant, ktorý zaručí hydroizoláciu.



V prípade jednoliateho okrajového profilu strechy nie je potrebné vyššie opísané vystuženie.

4 Opravy

4.1 OPRAVY

Aplikácia

Opravy pretrhnutia alebo perforácie strešnej fólie Leadax Roov, znečistenia strešnej fólie škodlivými produktami alebo vzniku záhybov vo vzdialenosti do 450 mm od styčnej plochy.

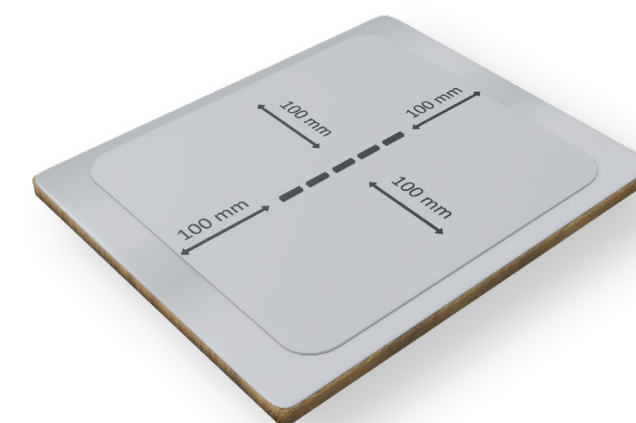
Pokyny na inštaláciu

Prípadné poškodenia označte fixkou. Oprava sa realizuje záplatou z fólie Leadax Roov, ktorá musí prekryvať okraje poškodenia minimálne o 100 mm. Zaoblíte na záplate všetky rohy.

Zárezy a trhliny v strešnej fólii sa musia opraviť nalepením záplaty zo strešnej fólie Leadax Roov. Podľa potreby zaoblíte všetky rohy na záplate a naneste spojivo Leadax Roov Bio-Bind. Ak chcete opraviť strešnú krytinu Leadax Roov, ktorá sa už určitý čas používala, odporúčame pred opravou povrch najskôr dôkladne očistiť. Na čistenie povrchu použite hrubú kefu a vodu. Potom povrch umyte čistou vodou a osušte čistou a suchou handričkou.

V prípade silne znečistených oblastí môže byť potrebné dodatočné čistenie. Strešné fólie Leadax Roov, ktoré prišli do kontaktu s chemickými produktmi, ako je čerstvý bitúmen, ropné produkty, tuky, olej, živočíšne tuky alebo produkty na báze oleja, dechtu a plastov, sa musia najprv dôkladne skontrolovať. Okamžite odstráňte všetky prebytočné, škodlivé produkty a vyčistite strešnú fóliu v poškodenom mieste prípravkom Leadax Roov Bio-Bind. Následne na poškodenú časť aplikujte nový kus materiálu z fólie Leadax Roov použitím spojiva Leadax Roov Bio-Bind.

Záhyby do vzdialenosti 450 mm od styčnej plochy sa musia zrezať a opraviť kusom materiálu - záplatou z fólie Leadax Roov. Zabezpečte minimálny presah 100 mm od rezu vo všetkých smeroch. Pomocou nožníc zostrihávajte záhyby, kým nebudú v rovine s pôvodnou strešnou fóliou Leadax Roov. Ak je to možné, voľné časti záhybu zlepte pomocou spojiva Leadax Roov Bio-Bind a valcovaním prítlačným valčekom ich pritlačte k sebe. Potom ešte raz vyčistite okolie rezu a opravte ho pomocou vystrihnutej záplaty z fólie Leadax Roov.



Stavíme spoločne v duchu udržateľného rozvoja a cirkulárneho hospodárstva

Spoločnosť Wienerberger je popredným dodávateľom materiálov pre stavebné konštrukcie a vonkajších dlažieb v súlade s koncepciou udržateľného rozvoja a obehového hospodárstva. Spoločnosť Wienerberger spolu so svojimi dodávateľmi a partnermi neustále hľadá nové aplikačné postupy, ktoré nám pomôžu formovať naše životné prostredie. Stratégia spoločnosti Wienerberger sa zameriava na predĺženie životnosti a kontinuálne zvyšovanie miery využívania recyklovateľných materiálov. Cirkulárna ekonomika je ústredným prvkom nášho programu udržateľného rozvoja: v budúcnosti musia byť všetky nové výrobky na 100 % opätovne použiteľné alebo recyklovateľné.

Leadax Roov

Inštalčná príručka

Wienerberger s.r.o.
Tehelná 1203/6, 953 01 Zlaté Moravce
infolinka: 02/6593 5875
info.sk@wienerberger.com
www.wienerberger.sk

Centrálny sklad:

Wienerberger s.r.o.
Tehelná 1203/6
953 01 Zlaté Moravce

Vyobrazenia výrobkov v prospekte sú ilustračné. Prípadné farebné rozdiely medzi skutočnými výrobkami sú dané rozdielnym zložením tehliarskej hliny v jednotlivých výrobných závodoch a neznamenajú vadu výrobku. Zmeny technických údajov vyhradené.